

2012  
No.256

# 7 広報よしおか

Yoshioka Public Relations.



〈特集〉  
保険料の変更 P2~3

町政NEWS	P4~9
ホットショット	P10~11
健康	P12~13
生涯学習	P14
図書館	P15
スポーツ	P16~17
くらしの便利帳	P17~21
よしおかスケジュールカレンダー	P22

今月の表紙  
～第22回ナイター陸上～  
オリンピック選手目指して  
力強くジャンプ!!

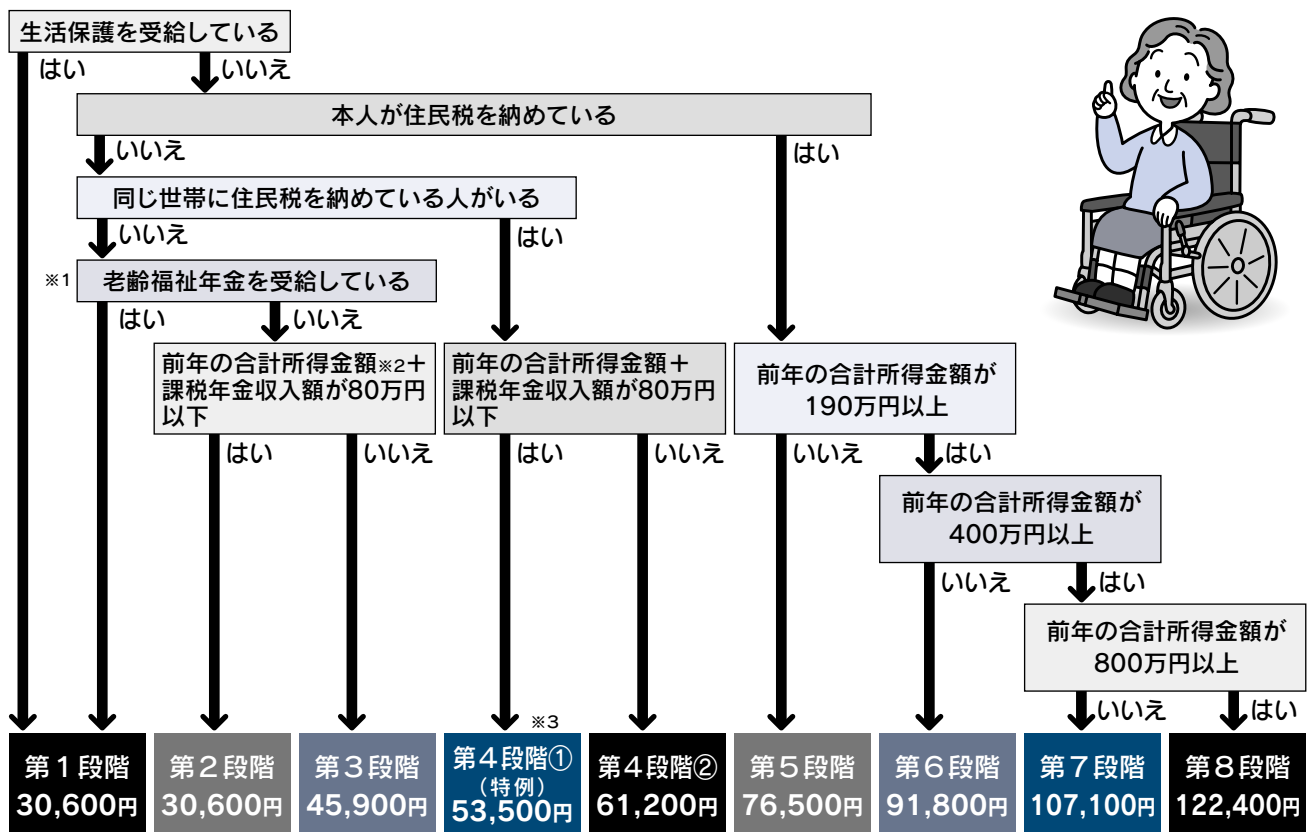
# かわります

## 介護保険料

介護保険料は、3年ごとに見直されます。今年度から新しい保険料となりました。要介護（要支援）認定者が増加し給付費が上昇することから、今までよりさらに多段階化を図ったほか、県や町から基金を繰入れ、保険料の急激な上昇を抑制しました。平成24年度～26年度の保険料は下図のとおりです。

なお、平成24年4月以降に発行された納付書は、コンビニエンスストアでも納付できます。

### ●あなたの介護保険料段階（保険料年額）を確認しましょう●



※1 明治44年(1911年)4月1日以前に生まれた人、または大正5年(1916年)4月1日以前に生まれた人で一定の要件を満たしている人が受けている年金です。  
※2 所得とは実際の収入から必要経費の相当額を差し引いた額です。  
※3 平成24年度から26年度までの軽減措置として設定されました。

▶ 問合せ先 健康福祉課 ☎54・3111

後期高齢者医療保険料 保険室

介護保険料 福祉室

# 保険料が

## 後期高齢者医療保険料



群馬県後期高齢者医療広域連合では、保険料を決める基準（均等割額、所得割率）の見直しを行いました。平成24、25年度の保険料率は下の表の通りです。

この変更は、高齢者一人当たりの医療費の増加に伴うものです。

### 保険料率 ( )は変更前の数字です

所得割率	8.48% (7.36%)
均等割額	42,700円 (39,600円)
限度額	55万円 (50万円)

### 年間保険料の計算方法

均等割額	+	所得割額
42,700円		(総所得金額等 - 33万円) × 8.48%

※軽減に該当する人は、軽減額を引いてください。軽減額は平成23年度と同じで変更はありません。

### 8月1日から新しい被保険者証（茶色）

8月1日から保険医療機関などの受付で提示する「後期高齢者医療被保険者証」が新しくなります。

新しい被保険者証は茶色です。8月以降、今までの紫色の被保険者証は使えません。新しい被保険者証を7月中旬に郵送します。

#### 自己負担割合

平成25年7月末までの自己負担割合は同一世帯の被保険者の平成24年度の住民税課税所得により判定されます。

- ・課税所得
- 145万円以上 3割
- 145万円未満 1割

ただし、右記の判定で3割負担に該当する人でも、平成23年中の収入額が次のいずれかに該当するときは申請により1割負担となります。

- ①被保険者が同一世帯に1人で収入額が383万円未満
- ②被保険者が同一世帯に2人以上で、収入額合計が520万円未満
- ③同一世帯に70歳から74歳の人がいる場合、その人と被保険者の収入額合計が520万円未満

円未満

#### 限度額適用 標準負担額減額認定証

住民税非課税世帯の被保険者は医療機関などの窓口へ限度額適用・標準負担額減額認定証を提示すると医療費の窓口負担や食事代などの自己負担が軽減されます。

現在お持ちの人の限度額適用・標準負担額減額認定証の有効期限は、平成24年7月31日です。引き続き軽減を受けたいためには、8月中に新しい認定証の交付申請手続きをしてください。

#### 臓器提供意思表示

被保険者証裏面の臓器提供意思表示欄に記入（任意）すると、提供意思が表示できます。役場窓口へ「個人情報保護シール」が置いてあります。必要な人はご利用ください。

#### 問合せ先

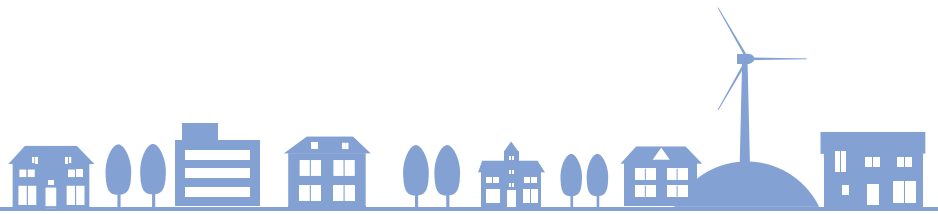
健康福祉課保険室

☎ 54・3111（内線157）

群馬県後期高齢者医療広域連合

☎ 027・256・7125





## 福祉医療費制度

申請はお早めに

「子ども」「重度心身障害者（高齢重度障害者を含む）」「母子および父子家庭など」を対象に、保険医療費の自己負担分を助成します。

県内の医療機関にかかる場合、健康保険証と一緒に「福祉医療費受給資格者証」を提示すると、自己負担が無料になります。対象者および申請に必要なものは、表（福祉医療費制度の概要）のとおりです。

### 母子・父子家庭の皆さん

福祉医療費制度の「母子および父子家庭等」に該当する人は、福祉医療費受給資格者証を交付しますので、**7月31日（※）までに申請してください。**

現在該当の人は、7月中に通知を発送します。

#### ▼有効期間

平成24年8月1日～平成25年7月31日

※平成6年4月2日～平成7年4月1日生まれの子どもは、平成25年3月31日まで

#### ▼資格要件

●18歳未満の子ども（18歳に達する日以後最初の3月31日まで）を扶養している母子・父子家庭

●18歳未満で父母のいない子ども（18歳に達する日以後最初の3月31日まで）

\*いずれも前年度所得税が非課税の人（法改正により年少扶養控除および特定扶養控除が廃止となりましたが、廃止がなかったものとして計算された所得税が0円となる場合は、所得税が課せられていないものとみなします。）

なお、事実上の婚姻関係と同様の事情にある人は該当になりません。

#### ▼申請に必要なもの

①健康保険証②印鑑③平成24年度の所得証明書（平成23年中の所得と控除がわかるもの）※1月1日以降に転入した人④戸籍謄本（本籍地が吉岡町でない人）

### 重度心身障害者で福祉医療受給資格者証をお持ちの人

現在お持ちの受給資格者証の

有効期限は7月31日です。7月中に通知を送付しますので、更  
な  
新  
手  
続  
を  
お  
願  
い  
し  
ま  
す。

### 医療費無料化の対象となる人

中学生までの医療費無料化制度は、社会全体で子どもを支えるためのもので、みなさんの税金でまかなわれています。将来にわたり維持していくために、制度の仕組みや目的をご理解のうえ、受診されるようお願いいたします。

#### ▼緊急時の電話相談先

子どもの具合が悪くなったときに、すぐに受診したほうがよいか、家庭でどのように対処し

健康福祉課保険室

54・3111（内線156）

#### ▼問合せ先

※電話相談の通話料は有料

（平成24年9月まで）

☎03・3839・886へ

ダイヤル回線、IP電話などは

午後9時～翌朝午前8時

☎☎、年末年始

①～④午後6時～翌朝午前8時

#### ▼相談受付時間



たらよいか、保健師や看護師が相談に応じます。

## 福祉医療費制度の概要

区分	対象者	申請に必要なもの
子ども	0歳～中学校3年生まで	・健康保険証 ・印鑑
重度心身障害者 [高齢重度障害者含む]	障害年金1級	・障害年金証書 ・健康保険証 ・印鑑
	身体障害者手帳1・2・3級 ※3級は入院のみ	・身体障害者手帳 ・健康保険証 ・印鑑
	療育手帳A判定	・療育手帳 ・健康保険証 ・印鑑
	特別児童扶養手当1級	・特別児童扶養手当証書 ・健康保険証 ・印鑑
母子・父子家庭等	障害者自立支援法施行令第1条第3号に規定する精神通院医療通院者 ※精神通院のみ	・自立支援医療受給者証（精神通院） ・健康保険証 ・印鑑
	・母子・父子家庭で、18歳未満の児童を扶養している母子・父子家庭 ・両親のいない子（18歳未満） ※所得税非課税者	・健康保険証 ・印鑑 ・戸籍謄本 ・所得課税証明



## 免除や猶予の申請は毎年必要です 国民年金保険料免除の申請



国民年金には、所得が少なく、保険料を納めることが困難な場合に、一定の基準により保険料が免除される制度があります。

また、30歳未満の人には、保険料の納付が猶予される若年者納付猶予制度があります。

免除や若年者納付猶予の申請をすると、本人・配偶者および世帯主（若年者納付猶予では世帯主は除く）の前年の所得を基準に審査が行われ、承認されると所得に応じて保険料の全部または一部が免除（若年者納付猶予では全額納付が猶予）されます。

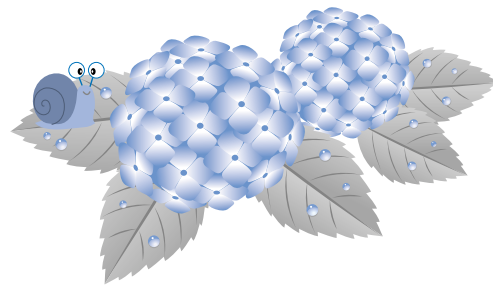
一部免除には、4分の3免除、半額免除、4分の1免除があり、所得に応じた免除の申請ができます。

ただし、一部免除に承認された場合は、免除されていない部分の保険料を忘れずに納付してください。残りの保険料を納めないと同扱いになります。

保険料の免除または若年者納付猶予の申請は原則として毎年

必要です。今まで全額免除または若年者納付猶予の承認を受けており継続申請をしていない人、一部免除の承認を受けていない人は、6月で承認期間が切れています。引き続き免除などを希望する場合には申請が必要です。忘れずに健康福祉課または

健康福祉課保険室  
54・3111（内線158）  
渋川年金事務所国民年金課  
22・1607



**下水道排水設備  
工事指定店への  
お願い**

下水道排水設備工事責任技術者資格の制度改正により、資格の有効期限が5年と定められました。平成19年度以前の試験に合格し責任技術者となった人は、本改正に伴う経過措置として更新講習の受講が必要です。講習を受講しないと資格が失効となります。

町内の指定工事店におかれましては、自社の責任技術者の資格更新の状況などにご注意ください。

▼講習受講対象者  
免状番号5851～6474番  
および6521～6527番

※未受講の人は対象です。  
※対象者には自宅へ書類が郵送されます。

▼申込期間  
7月2日（月）～7月31日（火）

▼講習日  
8月31日（金）または9月28日（金）のいずれか

▼問合せ先  
上下水道課下水道室  
54・3111（内線507）

**熱中症に  
ご注意ください**

気温や湿度が高い日に、体内に熱がたまり、吐き気や倦怠感などの症状があらわれることがあります。これが熱中症です。重症になると意識障害が起こり、最悪の場合、死に至ります。室内で熱中症を発症し、死亡する例も報告されていますので、室内でも注意が必要です。

### 熱中症の予防法

- こまめな水分・塩分の補給
- 日傘や帽子の着用
- 冷たいタオルなどで体を冷やす
- 無理せずにエアコンを使う

### 熱中症が疑われる人をみかけたら

- 涼しい場所へ避難させる
  - 衣服を脱がせ、体を冷やす
  - 水分、塩分を補給する
- 自力で水を飲めない、意識がない場合は直ちに救急隊を要請しましょう。

▼問合せ先  
健康福祉課福祉室  
54・3111（内線151）



確認してください

## 住民基本台帳法の改正



外国人住民の人にも  
住民票が作成されます

平成24年7月9日に外国人登録法は廃止になり、住民基本台帳法が適用されます。このことにより、観光などの短期滞在者を除き、在留期間が3カ月以上で、住所を有する外国人住民の人は、日本人と同様に住民基本台帳に登録されます。

●「外国人登録証明書」は、「在留カード」もしくは「特別永住者証明書」に変更となります。(すぐに取り替える必要はありません。)

申請場所は、特別永住者は役場町民生活課窓口、中長期在留者は地方入国管理局になります。

●「外国人登録原票記載事項証明書」および「外国人登録原票の写し」が廃止され、日本人と同じように「住民票の写し」が交付されます。

●外国人住民の人も転出入届が必要になります。他市区町村へ転出する場合は、転出届をして、

転出証明書の交付を受けた後、転入先の市区町村で、転出証明書を添えて転入届をする必要があります。海外へ出国するときは、市区町村の窓口へ国外転出の届出が必要になります。

住民基本台帳カード  
(住基カード)が継続利用できるようになります

これまでは、町外へ転出した場合、住基カードを一度返納し、転出先市区町村で新たに申請をする必要がありました。法改正後は、転出先市区町村でも住基カードの継続使用が可能になります。ただし、転出先の市区町村によっては、カードの継続使用ができない場合があります。また、住基カードの有効期限は、発行日から10年間でですので、確認してください。

### ▼問合せ先

町民生活課町民サービス室  
☎ 54・3111 (内線147)

## 入札経過・結果の情報

入札日 平成24年5月24日

工事等番号	工事・委託名	工事・委託場所	参加業者数	予定価格(税抜き)	落札金額(税抜き)	落札率	落札業者	主管課等
19	平成24年度 配水管布設替等工事実施設計業務委託(上野田地区その1)	上野田地区	7社	1,420,000円	1,310,000円	92.3%	株式会社 明水設計	上下水道課
20	平成24年度 配水管布設替等工事実施設計業務委託(上野田地区その2)	上野田地区	7社	1,450,000円	1,330,000円	91.7%	株式会社 協和設計事務所 吉岡支店	上下水道課
21	平成24年度 配水管布設替等工事実施設計業務委託(大久保・小規模)	吉岡町全域	7社	2,520,000円	2,250,000円	89.3%	株式会社 利根設計 事務所	上下水道課
22	平成24年度 ふれあいやすらぎ公園吉岡川堤防除草委託	下野田・大久保 地区	4社	700,000円	650,000円	92.9%	雅造園	産業建設課
23	平成24年度 上野田ふれあい公園除草等業務委託	上野田地区	4社	3,990,000円	3,930,000円	98.5%	船尾造園	産業建設課
24	平成24年度 関越道東側側道除草委託(1工区)	大久保地区	6社	530,000円	400,000円	75.5%	株式会社 飯塚組	産業建設課
25	平成24年度 関越道東側側道除草委託(2工区)	下野田・大久保 地区	5社	560,000円	450,000円	80.4%	株式会社 小谷野商事	産業建設課



# 8月1日～8月10日申込み受付 平成24年度 吉岡町職員採用試験



町では、一般行政職員および保健師職員（平成25年4月1日採用）を募集します。

### 一般行政職

- ▼採用予定人員 若干名
- ▼受験資格

昭和62年4月2日～平成7年4月1日生まれで日本国籍を有する人

※地方公務員法第16条に規定に該当する人は受験できません。

### 保健師職

- ▼採用予定人員 1名
- ▼受験資格

昭和61年4月2日以降に生まれ、た人で、保健師の免許を有している人（平成24年度の試験において免許取得見込みの人を含む。ただし取得できない場合は採用になりません。）で日本国籍を有する人

※地方公務員法第16条に規定に該当する人は受験できません。

### 試験日・場所

▼【第1次試験】 9月16日①

吉岡町文化センター

▼【第2次試験】 10月中下旬

吉岡町役場

### 試験内容

#### 【第1次試験】

#### 一般行政職

社会、人文および一般知識など高等学校卒業程度の5肢択一試験

#### 保健師職

保健師としての必要な専門知識、技術などの能力に関する5肢択一試験

#### 【第2次試験】

#### 一般行政・保健師職共通

適性・小論文・面接試験、グループディスカッションなど

#### 申込方法

申込書（7月17日から総務政策課窓口で配布）に必要事項を記入し、総務政策課窓口へ提出。

#### 申込期間

8月1日～8月10日の間、役場開庁時間内（午前8時30分～午後5時15分）

※郵送の場合は、簡易書留で8月10日までの消印があるものを受付けます。

#### 問合せ先

総務政策課庶務行政室

☎54・3111（内線121）

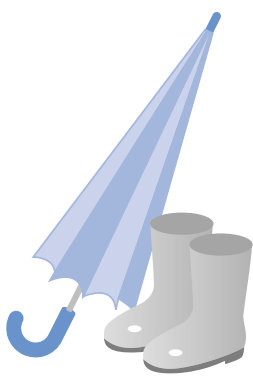
集中豪雨などの災害  
情報収集と  
素早い避難を

局地的な大雨や集中豪雨は、短時間で河川の急激な増水を引き起こすことがあります。そして、離れた場所でも降った雨が川を下り被害にあうという事故も起きています。

こうした災害から身を守るため、気象情報を小まめに確認することが大切です。水場の近くに出かける時は携帯電話やラジオなどで最新の気象情報を確認してください。また、空や川の変化に注意し、危険を感じたらすぐにその場から避難してください。浸水などの場合、高い階へ避難し救助を待つのが安全な場合もあります。

#### 問合せ先

町民生活課生活環境室  
☎54・3111（内線143）



### 入札日 平成24年5月30日

工事等番号	工事・委託名	工事・委託場所	参加業者数	予定価格(税抜き)	落札金額(税抜き)	落札率	落札業者	主管課等
26	平成24年度吉岡町流域関連公共下水道不明水対策調査業務委託	大久保地内	7社	1,960,000円	1,840,000円	93.9%	東毛清掃株式会社	上下水道課
27	平成24年度地籍調査支援システムリース(長期継続契約)	下野田地内	5社	56,100円	51,800円	92.3%	NTTファイナンス株式会社 関東支店	産業建設課

### 入札日 平成24年6月21日

工事等番号	工事・委託名	工事・委託場所	参加業者数	予定価格(税抜き)	落札金額(税抜き)	落札率	落札業者	主管課等
28	平成24年度吉岡町消防団第1分団詰所建設工事設計調査等業務委託	上野田地内	7社	3,130,000円	2,950,000円	94.2%	株式会社山田工務所	町民生活課



## 国保・後期高齢者医療制度加入者の皆さまへ 人間ドック補助金

町では、国民健康保険加入者および後期高齢者医療制度加入者を対象に人間ドック健診の補助金制度を実施しています。希望する人は、次の方法で申請してください。

※特定健康診査を受診した（する）人は助成を受けられません。

▼申請方法 受診後、人間ドック健診料の領収書および健診結果通知表、印鑑、口座番号のわかるものを持参し申請してください。

▼補助金 1人2万円  
（支払った額がそれ以下の場合  
は支払った金額まで）

### ▼対象者

**国保加入者** 一年以上吉岡町の国民健康保険の被保険者で、受診日現在30歳以上75歳未満で国保税を完納している人。

### 後期高齢加入者

受診日現在吉岡町に住所がある人で、75歳以上（65歳以上で一定の障がいがあると認定された人）で、後期高齢者保険料を完納している人。

▼医療機関 ご自身で医療機関を選定し受診してください。

### ▼問合せ先

健康福祉課保険室  
☎54・3111（内線157）

## 紹介します 防犯委員会の活動

毎月16日は県民防犯の日です。町防犯委員会は、6月16日に渋川警察署職員を招いて青色防犯パトロール実施講習会を行いました。

青色防犯パトロールは、青色回転灯を自動車に装備して行う自主防犯パトロールです。

パトロールを適正に実施する目的で、防犯委員会・自治会・PTAなどの93名が参加し熱心に講習を受けました。

講習の内容は、基本的な心構え、パトロールの実施要領および注意点、事件・事故目撃時などの対応要領です。

### ▼問合せ先

町民生活課生活環境室  
☎54・3111（内線144）

## 農地所有者の皆さんへお願い 農地の利用・管理を適切に

改正農地法には、農地の適正活用と効率的な利用は「農地所有者や耕作する者の責任」として規定されています。

耕作を放棄すると雑草が繁茂したり、老廃化が進んだりして病害虫の発生や種子の飛散など周辺の農地や住民に大変な迷惑をかける事になります。

所有者や耕作する権利者は、自己の責任で農地の適正な管理・活用をし、周辺農地や住民に迷惑をかけるないようにしてください。

また、**農地を転用する時は農地転用許可が必要です。**

一度、農地を農地以外に転用すると元に戻すことは原則できません。そのため、無計画な転用にならぬよう、農地転用を適切に行う必要があります。

町農業委員会では、農地の無断転用や荒廃、乱開発を防ぎ、優良農地を確保する役割が重要であるという観点から農地パトロールを実施しています。

農業委員が車で町内を巡回し、遊休農地の確認、調査、無

断転用の早期発見、転用許可後の転用目的使用状況などの地調査・確認を実施し、違反者に対しては原状回復命令などの是正指導を行います。

### 農地転用とは

農地を農地以外（住宅・店舗・資材置き場・駐車場など）に転換する行為

### 違反転用について

許可を受けずに農地を転用したり、許可目的どおりに利用しないなどの場合、工事の中止や工作物の撤去を命ずるなどの措置とすることがあります。

また、違反した場合には3年以下の懲役または300万円以下（法人は1億円）の罰金という厳しい罰則の適用もあります。

▼問合せ先 農業委員会事務局  
☎54・3111（内線168）





## 今月の納税

固定資産税……………2期  
国民健康保険税……………1期  
介護保険料……………1期  
後期高齢保険料……………1期

納期限 7月31日(火)

便利で確実な口座振替も  
利用できます

再出発を見まもり支える社会

## 7月は“社会を明るくする運動”強調月間

“社会を明るくする運動”の強調月間が7月1日から1ヵ月間全国一斉に展開されます。今年で62回目を迎えるこの運動は、すべての国民が犯罪や非行の防止と罪を犯した人たちの更生について理解を深め、それぞれの立場において力を合わせ、犯罪や非行のない明るい社会を築こうとする全国的な運動です。

罪を犯した人や非行をした少年もいずれば社会に戻り、地域の一員として生活していくこととなります。更生を実効あるものとするためには、本人の意欲と併せ、本人を取り巻く地域社会の理解と協力が不可欠です。急速な社会の変化の中で、住民同士のふれあいや親子の対話が減り、地域社会や家庭が従来持っていた犯罪抑止力や教育力などの「地域力」の低下が指摘されています。

家庭、学校、職場、地域社会が一体となって問題に取り組む、地域の連帯や家族の絆を取り戻し、夢や希望を持って互い

に支え合い、安全で安心して暮らせる明るい地域づくりに努める必要があります。

### 行動目標

- ① 犯罪や非行をした人たちの立ち直りを支えよう
- ② 犯罪や非行に陥らないよう地域社会で支えよう
- ③ これらの点について、地域社会の理解が得られるよう協力しよう

### 重点事項

- ① 「立ち直りを支える取組み」についての理解促進」
- ② 「就労・住居等の生活基盤づくりにつながる取組の推進」

みなさんで力を合わせ、罪を犯した人や少年の立ち直りを助けましょう。

### ▼問合せ先

健康福祉課福祉室  
☎ 54・3111 (内線151)

## 青少年健全育成を進めるために

青少年の健全育成と非行防止を図るため、群馬県では春・夏・冬に健全育成運動を実施しています。町でも配布されたポスターを掲示したり、チラシを作製しています。

多くの人の目にふれるよう、関係機関と連携し、マンネリ化しないように工夫しながら活動を継続していくことが必要です。



### 春の運動の目標

- 子どもたちとのかかわりを持ち、子どもたちの健やかな成長を見守ろう。
- インターネットを利用できる携帯電話・ゲーム機などにフィルタリング設定を呼びかけよう。
- 万引きをしない、万引きを許さない、万引き防止県民運動に取り組もう。

## 故 柴崎 精久さん

きょくじつ たん こう  
旭日単光章を受章



平成24年4月20日に死去された故柴崎精久さん(漆原)に、政府から旭日単光章が授与されました。

柴崎さんは、吉岡町議会議員として、平成7年から3期12年にわたり在職し、この間議長の要職も務め、町の発展に尽力されました。これらの地方自治に対する功績が認められ受章されたものです。

ご冥福をお祈りします。

# HOT SHOT

地域の行事や珍しい出来事など町のさまざまな話題をお伝えします！  
皆さんの身近な情報もお寄せください。  
総務政策課庶務行政室 ☎54-3111 (内線123)



▲消火器の使い方を説明する署員

5月20日⑩

## 南下自治会自主防災訓練

南下自治会は、自主防災訓練を実施しました。渋川広域消防南分署の署員を講師に招き、水消火器による消火器の使用方法、消火栓からの放水に至るまでの作業、煙体験の3つの訓練を行いました。

町が進めている「地元住民による地域消防協力の組織化」につなげられればと期待されます。

5月26日⑩

## こいのぼりバンド コンサート

児童館で、バンドコンサートが行われ、大人も子どもと一緒に楽しい時間を過ごしました。

手をつないでみんなが知っている曲を歌うと、会場は一つになり盛り上がりました。



▲挨拶をする大樹町議会議長

6月1日⑤

## 大樹町議会が来訪

友好都市大樹町の議会が表敬訪問されました。道の駅よしおか温泉など町内を視察し、友好都市として情報交換をする良い機会となりました。

### 吉岡町表敬訪問の感想 大樹町議会議長 鈴木千明さん

2日間にわたり全議員で吉岡町を訪問させていただきました。昨年記念植樹しました「柏の木」を拝見しましたが、大樹と比べ暖かいせいか、成長著しく感じました。大樹町の木「かしわ」が吉岡町の「大樹」になることを願っています。全議員、町職員の皆さんにもお会いでき、今後両町の友好をより深める機会となりました。





6月2日㊥

## 交通ルールを学ぶ 園児交通安全教室

交通安全会は、町内保育園、幼稚園の年長園児と保護者を対象に園児交通安全教室を行ないました。安全会女性部による交通ルールを学ぶ人形劇、県警音楽隊による楽しい演奏、最後は安全会役員より靴下で作った人形が贈呈され、各園代表園児が受け取りました。パトカーや白バイの展示が行われ、園児たちは大喜びでした。

6月3日㊥

## 花いっぱい運動

陣場自治会では、公会堂の前を通る人の心が和むようにと、子どもたちが中心となって公会堂の花壇に花を植えました。自分達で書いた看板も花壇に立て、地域の景観をみんなで美しくする気持ちを育む運動です。



▲テープカットをする町長

6月8日㊤

## スプレンドーレ伊香保

JAF公認のクラシックカーラリー、スプレンドーレ伊香保が行われました。役場前では、町長が通行スタンプを押印し、大勢の人が声援を送りました。



▲応援に駆け付け旗を振る園児







**親子の料理教室**

吉岡町食生活改善推進員(若草会)

若草会では、「親子の料理教室」を開催します。料理のあとは、ゲームをして遊びましょう。

▼日時 8月19日㊤

午前10時～午後1時30分

▼場所 保健センター調理室

▼内容 調理実習と試食

簡単なゲーム

▼対象者 小学生とその保護者

▼参加費 大人300円

子供200円

▼持ち物 エプロン・三角巾

(低学年はうわばき持参)

▼定員 先着15組

▼講師 食生活改善推進員

▼申込期間 8月6日㊤～8

月10日㊤

▼申込・問合せ先 保健セン

ター ☎54・7744

## 平成24年度 わかば健診

町では、「わかば健診」を行います。

日程や持ち物などは、表のとおりです。

健診の時に使う受診票は、当日健診会場でお渡しします。

尿検査は、会場で尿コップを渡しますので健診会場で採尿してください。

5月下旬に配布した「健診受診シール」は、2月に実施した健診希望調査にもとづいて、発行しています。

なお、健診の希望をださなかった人で健診を受けたい人や、出したにもかかわらず

健診受診シールが届いていない人は、保健センターまでご連絡ください。

健診対象者	20歳から39歳までの人で住民票が吉岡町にある人(平成25年3月31日の年齢)		
内 容	身体計測(身長・体重・BMI・腹囲)・問診・血圧測定・医師の診察 尿検査(尿糖・尿たん白) 血液検査: 脂質検査(HDLコレステロール・LDLコレステロール・中性脂肪)・空腹時血糖 HbA1c・肝機能(GOT・GPT・γ-GTP)・貧血検査		
注 意 事 項	＊空腹時血糖と中性脂肪などの検査がありますので必ず10時間以上飲食せずに受診してください。(水、お湯は飲んでかまいません。) ＊血液検査や尿検査をしないなどの検査項目の選択はできません。 全検査受けてください。		
持 ち 物	健診受診シール・健診料2,000円・保険証		
日 程	会場	受付時間	対 象 地 区
7月17日(火)	保健センター	午前8:30 ～ 10:30	小倉自治会 上野田自治会 上野原自治会 下野田自治会 北下自治会
7月18日(水)			南下自治会 大久保寺下自治会 陣場自治会 大久保寺上自治会
7月19日(木)			溝祭自治会 駒寄自治会 漆原西自治会 漆原東自治会
7月28日(土) 7月29日(日) 7月30日(月)			全 地 区
			午前9:30 以降は 全地区対象

## 骨を丈夫にする運動教室

「骨粗しょう症」が気になる人を対象に運動教室を開催します。

骨密度をアップするウォーキング法やいつでもどこでも出来る骨を丈夫にする運動法を7回シリーズで紹介します。

電話でお気軽にお申込みください。（\*今年度は、骨密度測定はありません。）

▼対象者 50～69歳までの運動制限のない人

▼日程 7月24日～9月11日

\*毎週火曜日計7回（但し8月8日は④、8月14日は休み）

▼時間 午後1時30分～3時

▼場所 保健センター

▼定員 先着20人

▼申込期間

7月9日④～12日⑤まで

▼申込・問合せ先 保健センター

☎54・7744



## 母と子のよい歯のコンクール

6月2日 渋川保健センター

吉岡町代表として古谷さん親子が参加し、優秀賞に選ばれました。



▲入賞した古谷美妃さん、みなみちゃん親子

町では今年度から、2歳3か月児歯科健診が始まりました。また、1歳6か月児健診、2歳3か月児歯科健診、3歳児健診の際、希望者にフッ素塗布を行っています。むし歯予防に効果のあるフッ素塗布をこの機会にぜひご利用下さい。（ただし、3か月以内には歯科医院などでフッ素塗布を受けた場合は、健診の際は受けられません。）

フッ素を塗るだけでは十分な予防にはなりません。甘いものを食べすぎない、歯磨きをきちんと行う、よくかんで食べるなど、日頃の生活からむし歯予防を心がけましょう！

## 8月の保健センター健康ガイド

※日程が変更になる場合があります。平成24年度吉岡町けんこうガイドや町ホームページもあわせてご覧ください。なお、7月の予定は広報6月号14ページをご覧ください。  
※会場は全て保健センターです。

内容	日時	対象者	摘要
乳児健診	8月1日(水) 受付 午後1:00～1:30	3～4か月児 平成24年4月生 10～11か月児 平成23年9月生	持ち物：母子手帳・健診アンケート(すこやか手帳内) 歯ブラシ (10～11か月児)
《土日開催》 健康相談 母子手帳交付 (保健センター開放日)	8月4日(土) 19日(日) 時間 午前10:00～11:30 午後 1:00～3:00	健康相談のある人 母子手帳の交付：妊婦 保健センターで遊びたい人	健康相談内容：子育てに関すること、健康管理に関すること その他健康に関すること 相談員：保健師・栄養士・看護師 母子手帳の交付：妊娠届出書が必要 保健センターの開放日です。遊びにご利用ください (利用時間⇒午前9時～午後5時)
B C G	8月7日(火) 受付 午後12:45～1:15	生後6か月未満 1回 ※生後3か月からが望ましい	持ち物：母子手帳、記入済みの予診票(すこやか手帳内) ※体温測定は接種会場で行います 接種終了後に離乳食講習会と試食があります
2歳3か月児歯科健診	8月10日(金) 受付 午後1:00～1:15	平成22年5月生まれ	持ち物：母子手帳・健康診査票 健診アンケート・歯ブラシ
わくわくあそび	8月21日(火) 時間 午前10:00～11:00 ※必ず10時までに集合	1歳6か月～未就学児と保護者	就学前に必要な集団遊びやリズム遊びをします 申込みは不要
子育て教室	8月22日(水) 受付 午前10:00～10:15	平成23年12月、平成24年1月生	親子リトミックを楽しみながらお母さんの仲間作り 申込みは不要、栄養のお話もあります。 持ち物：母子手帳
3歳児健診	8月28日(火) 受付 午後1:00～1:15	平成21年5月、6月生まれ	持ち物：母子手帳・健康診査票 健診アンケート3枚(すこやか手帳内)・歯ブラシ・尿 ※家で目と耳の検査をしてきて下さい
母乳相談	8月30日(木) 受付 午前9:30～10:00	乳幼児と親または家族	相談内容：助産師による母乳に関する相談、乳房マッサージ 家族計画となります 持ち物：母子手帳・タオル3枚 身長・体重測定もできます

# 夏休み

# 子どもときめき講座'12

## Learn 生涯学習

教育委員会事務局生涯学習室  
☎54-3111

教室名・講師	日程・会場	内容	参加対象 募集定員	費用	申込期限 申込方法
おしばなⅠ・Ⅱ 吉岡町文化協会 押し花愛好会 永田 佐智己 先生	8月1日(水)〔各1回〕 (Ⅰ)午前10時～正午 (Ⅱ)午後1時30分～3時30分 文化センター 工芸実習室	押し花の作品を、 工夫しながら 作ってみよう！	小学生 各クラス20人	500円程度	7月18日(水) 必着 往復ハガキ
読書感想文 松下 清貴 先生	8月3日(金)〔各1回〕 (Ⅰ)午前10時～正午 (Ⅱ)午後1時30分～3時30分 文化センター 研修室	夏休みの課題の 指導・補助をします！	(Ⅰ)小学1～3年生 30人 (Ⅱ)小学4～6年生 30人	無料	7月20日(金) 必着 往復ハガキ
こうさくⅠ・Ⅱ 清水 茂夫 先生	8月10日(金)〔各1回〕 (Ⅰ)午前9時30分～11時30分 (Ⅱ)午後1時30分～3時30分 文化センター 工芸実習室	厚紙を使って、 ・ぶんぶんごま ・こま を作ってみよう！	小学生 各クラス20人	100円程度 (材料費)	7月27日(金) 必着 往復ハガキ
えいごで あそぼうⅠ・Ⅱ 吉岡中学校ALT Caitlyn Ruddell 先生	8月22日(水)・23日(木)・24日(金) の3日間 (Ⅰ)午前9時45分～10時30分 (Ⅱ)午前10時45分～11時30分 文化センター 研修室	歌をうたったり ゲームをしたり 楽しく遊ぼう！	小学1、2年生 各クラス20人	無料	8月8日(水) 必着 往復ハガキ

持ち物などは、受講者に後日お知らせします

# 参加者大募集！

## 申込方法と注意点

～保護者の皆さまへ～

- ご応募は「往復ハガキ」でのみ受け付けてます。右の記入例を参考にしてください。
- ごきょうだいでも、1教室ごとに、1人1通ずつお申込みください。
- 複数の教室へ参加することができます。
- 教室ごとに申込期限が異なりますので、ご注意ください。申込期限は各教室紹介の欄に記載されています。
- 申込多数の場合、抽選を行います。結果は返信用ハガキにて連絡します。
- ※ 受講料は無料ですが、教室によって教材費が必要です。
- ※ 材料などが必要となる教室は、講師が前もって準備します。欠席の場合でも、教材費のお支払いをお願いします。
- ※ 教室の日程などは、場合により変更することがあります。その際は事務局から連絡をします。
- ※ 受講時間は、教育委員会事務局で決定し、返信用ハガキにてお知らせします。
- ※ 各教室、親子での参加が可能です。ただし、材料はお子様の分のみ用意します。
- ※ 記入していただいた個人情報は、該当教室以外には一切使用しません。

〒370-3692

吉岡町教育委員会事務局  
「夏休み子ども  
ときめき講座」係宛

吉岡町下野田五六〇

ここには何も  
書かないでください

### ハガキの書き方

返信	郵便番号	住所	1. 教室名 2. 郵便番号 3. 住所 4. 氏名(ふりがな) 5. 学年(年齢) 6. 電話番号
	応募者 氏名		

▶ 問合せ先 教育委員会事務局 生涯学習室 ☎54-3111 (内線596)



図書館休館日

7/9(月)・17(火)・18(水)・23(月)・26(木)・30(月)・8/6(月)

お知らせ

わらべの会の読み聞かせ  
毎週土曜日 午後2時～

パネルシアター  
7月11日・25日(水) 午前10時～



Library

図書館

kaوسیyo6767@beach.ocn.ne.jp

吉岡町図書館(文化センター内)  
☎54-6767

一日図書館員

募集

日時 8月1日(水)  
2日(木)、3日(金)  
午前10時～12時

対象 小学4年生～  
6年生

定員 一日につき2名  
(先着順)

申込 7月21日(土)  
から受付開始  
(電話可)

「県立土屋文明記念文学館  
移動展の開催のお知らせ」

日時 7月29日(日)～8月29日(水)  
午前9時～午後6時

場所 吉岡町図書館

「童謡のふるさと石原和三郎の世界」

「うさぎとかめ」「はなさかじじい」などの作詞で知られる勢多郡花輪村(現みどり市)出身の石原和三郎を取り上げ、その多岐にわたる業績と生涯を豊富な写真と解説文(ルビ付)で紹介し

ます。  
\*B2パネル19点

新着紹介

一般向け



漏洩

警視庁捜査二課の沢井、仕手戦に絡んだインサイダー取引疑惑を捜査していた。しかし、突然上司が更迭され、捜査も打ち切られてしまう。事件を隠蔽しようとしているのは誰なのか?

笹本稜平/光文社

一般向け



尋ね人

末期ガンを宣告された母の願いは、消えたかつての恋人を探ること。50年の時を超え、娘が見つけた衝撃の真実とは…。胸を揺さぶる恋愛長編。

谷村志穂/新潮社

一般向け

人生を面白くする!仕事ハッケン術  
宋文州/主婦と生活社

ずっとつくりつづきたい3時のおやつ  
川上文化/講談社

徳川慶喜と渋沢栄一  
安藤優一郎/日本経済新聞出版社

児童向け

日本まるごとガイドブック  
池上彰/小学館

しらべよう!かんがえよう!  
オリピック1  
ベースボール・マガジン社

ねこざかなのすいか  
わたなべゆういち/フルベール館

児童向け



願いのかなうまがり角

ほくのおじいちゃんはすごい!かみなりのおすめさんと結婚して、世界中からチョコレートをもたらって、どんな願いもかなうまがり角を知っているんだ…。おじいちゃんと孫の楽しいお話。

岡田淳/偕成社

DVD



毎日かあさん

6歳の息子と4歳の娘の母で、漫画家のサイバラは、たくましい毎日を送っていた。一方、離婚した元戦場カメラマンの夫カモンダは、失った家族の大切さを知りアルコール依存症の治療を続けていたが…。家族の普遍的な絆を描く。

114分 小泉今日子、永瀬正敏出演

DVD・CD

立川談志 落語のピン 其の音  
インテミル(邦画)  
YUZU YOU(ゆず)  
歌姫BEST フォーク  
トニー・ベネットのすべて



## 大会・講習会

### 第1回日本剣道形講習会

- ▼期日 8月2日～8月26日の毎週月・木・土曜日
- ▼場所 社会体育館剣道場
- ▼時間 午後7時半～9時半
- ▼対象 小・中学生
- ▼申込方法 会場で受付
- ▼問合せ先 体協剣道部部长 小竹照明 ☎54・2351

### 第42回町民武道大会

#### 弓道の部

- ▼期日 8月26日㊤
- ▼開会 午前9時
- ▼場所 吉岡町弓道場
- ▼対象 町内在住・在勤の弓道愛好者
- ▼種目 (個人戦) 2段以下の部・3段以上の部・総合の部
- ▼申込期限 8月16日㊤

- ▼申込先 生涯学習室内体協事務局 ☎54・3111
- ▼問合せ先 体協弓道部部长 高村哲夫 ☎54・9422

#### 剣道の部

- ▼期日 9月2日㊤
- ▼場所 社会体育館剣道場
- ▼開会 午前9時
- ▼対象 町内在住・在勤の剣道愛好者
- ▼種目 ①基本動作の部②初心者の部③小学生の部④中学生男子の部⑤中学生女子の部⑥一般の部

- ▼申込期限 8月24日㊤
- ▼申込先 生涯学習室内体協事務局 ☎54・3111
- ▼問合せ先 体協剣道部部长 小竹照明 ☎54・2351

### 第46回町民家庭婦人

#### バレーボール大会

- ▼期日 9月2日㊤
- ▼場所 社会体育館、明治小学童屋内体育館
- ▼時間 午前8時開会(社会体育館) 午前7時45分までに受け付け
- ▼対象 町内在住の既婚家庭婦人(未婚者は30歳以上)
- ▼競技方法 出場チームを前年度実績により2部に分け、各部とも2ブロックに分け予選を行い、各部のブロックの勝者により決勝リーグを行う。1部優勝・準優勝チームは洪川地区広域圏大会へ派遣
- ▼申込締切 8月23日㊤
- ※締切厳守
- ▼申込書提出先 生涯学習室内体協事務局窓口 ☎54・3111(内線596)
- 【主将会議】
- ▼期日 8月23日㊤
- ▼時間 午後7時30分
- ▼場所 役場2階会議室

### 第38回町民ゴルフ大会

- ▼期日 9月30日㊤
- ▼会場 前橋ゴルフ場
- ▼参加資格 町内在住・在勤者(高校生以下は除く)
- ▼競技種目 (個人戦) 男子の部・女子の部 男子シニアの部(60歳以上)
- 【団体戦】自治会対抗・グロス上位3人の合計スコア表彰式は行いません。
- 受賞者には後日ゴルフ部員より賞品などをお届けします。
- ※ベストグロス者は、平成24年度の市町村対抗ゴルフ大会の選手とする。
- ▼参加費 1,000円(賞品代) + プレー費(食事付き) など各自清算。(プレー費は一般

- 8,800円・70歳以上7,950円・シニア8,250円)
- ▼申込期間 8月1日㊤
- ▼申込先 前橋ゴルフ場(担当宮川) 住所・氏名・生年月日・性別・自治会名・電話番号をお知らせください。
- ☎027・231・7575
- ※後日、参加者には組合せ表を郵送します。
- ▼問合せ先 体協ゴルフ部 部長近藤清臣 ☎54・4110 役員 斉藤茂 ☎54・2520 役員 堤隆雄 ☎54・6386 他、地区役員まで。

## 大会結果

### 第42回町民バレーボール大会

- 5月13日㊤
- 男子の部 (11チーム) 駒小体育館
- 女子の部 (11チーム) 明小体育館



▲女子優勝 なでしこ



▲男子優勝 清祭自治会

#### 男子の部

- 優勝 清祭自治会
- 準優勝 漆原西自治会
- 第3位 上野田自治会
- 下野田自治会

#### 女子の部

- 優勝 なでしこ 漆原西
- 準優勝 リンド9 寺上
- 第3位 レザミ 下野田
- 南下愛好会 南下

体育協会野球連盟 夏季大会

5月20日・27日

一般クラス7チーム、シニアクラス(50歳以上)3チームで熱戦がくりひろげられました。

一般クラス

- 優勝 (株)サンワ吉岡営業所
- 準優勝 吉岡イレブン
- 第三位 漆原東野球愛好会 楽戦

シニアクラス

- 優勝 吉岡球愛倶楽部
- 準優勝 吉岡IQ
- 第三位 駒友クラブ

個人賞

- 最優秀選手賞 中村泰司(株)サンワ吉岡営業所)
- 敢闘賞 長野善章(吉岡イレブン)

シニアクラス

- 最優秀選手賞 小林祐司(吉岡球愛倶楽部)
- 敢闘賞 松岡勝邦(吉岡IQ)



▲シニアクラス優勝 吉岡球愛倶楽部



▲一般クラス優勝 (株)サンワ吉岡営業所

OPEN

町民プールオープン

入場無料

開場期間 7月21日(土)～8月24日(金)  
開場時間 午前9時～正午・午後1時30分～5時

くらしの便利帳

催し

相馬原駐屯地納涼盆踊り大会

▼期日 8月2日(土)

※予備日8月3日(金)

▼時間 午後6時～8時30分

(午後4時から駐屯地を開放)

▼場所 相馬原駐屯地グラウンド

▼催し物 盆踊り大会、模擬

売店

▼問合せ先 相馬原駐屯地広報班

☎54・2011

赤城ふれあいの森まつり

森林の素晴しさや林業の重要性、木材の良さ、木材利用の意義を伝えること目的として開催されます。

▼期日 8月11日(土)

▼時間 午前10時～午後4時

▼内容 木工工作教室、塗り絵コンテスト、ネイチャークラフト作りなど

▼場所 県立赤城ふれあいの森(前橋市富士見町)

▼問い合わせ 赤城ふれあいの森まつり実行委員会

群馬県森林連合会

☎027・261・0615

高齢者の消費者被害

「ご注意くださいよー！」

高齢者の消費者被害に関する相談が全国の消費者センターによせられています。高齢者は「お金」「健康」

「孤独」に大きな不安を持っています。言葉巧みにこれらの不安をあり、親切にして信用させ、年金・貯蓄などの大切な財産を狙います。高齢者は自宅にいたことが多いため、訪問販売や電話勧誘販売による被害に

注意する必要があります。本人が注意することはもちろんですが、家族や周囲の人は、高齢者がトラブルに合わないよう事例や手口を伝え見守りましょう。

消費者被害相談窓口

地域包括支援センター(老人福祉センター内)

☎54・4323

住所 南下1333-4

最近寄せられている情報

○震災に便乗したリフォーム工事

○自宅を訪問する貴金属買い取りサービス(いったん業者に渡したら取り戻せない)○身に覚えのない請求ハガキが届く



試験

平成24年度  
消防職員採用試験

▼職種 消防職(救急救命士有資格者を含む)

▼予定人員 10人程度

▼受験資格

【学歴等】平成25年3月卒業見込み者を含む①大卒者(昭和61年4月2日〜平成3年4月1日生まれ)②短大卒者(昭和61年4月2日〜平成5年4月1日生まれ)③高卒・大検合格者(昭和61年4月2日〜平成7年4月1日生まれ)

【体格など】①身長・体重 男性約160cm・約50kg以上、女性約155cm・約45kg以上

②身体四肢が健全であること  
【その他】日本国籍を有し、

渋川広域圏内に居住できる人など

▼試験期日 場所

【第1次試験】9月16日④ 渋川市勤労福祉センター

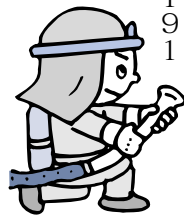
【第2次試験】10月中旬予定 (第1次試験合格者に通知)

▼申込書配布場所 広域組合事務局、消防本部総務課、渋川広域圏内各市町村役場

▼申込方法 申込書、写真(6カ月以内)に撮影、縦4cm×横3cm)、を広域組合事務局または消防本部総務課へ提出  
※救急救命士有資格者は資格証明書の写しを添付

▼申込期間 8月6日⑤〜8月24日⑤  
※土・日曜日を除く  
午前9時〜午後5時

▼問合せ先 渋川地区広域市町村圏振興整備組合事務局  
☎60・52000  
消防本部総務課  
☎25・4191



介護支援専門員  
実務研修受講試験

▼試験日 10月28日④

▼合格発表日 12月10日④

▼試験会場 上武大学伊勢崎キャンパスなど

▼受験資格 保健・医療・福祉分野で五年以上実務経験がある人

▼出願期間 7月4日④〜31日④

▼出願方法 所定の用紙を郵送

▼出願用紙配布場所 県社会福祉協議会、県庁介護高齢課、県庁県民センター、県中部福祉事務所または保健福祉事務所、市役所・市町村役場

※7月2日④から試験案内配布開始

▼問合せ先 県社会福祉協議会  
☎027・280・4107

セミナー!講習

☆介護予防事業☆  
平成24年度も65歳以上の人を対象に介護予防事業を開催します。

いきいき健康大学第1回「今日から始められるウォーキング講座」  
歩くことは健康の源。正しい歩き方を学びましょう。

▼期日 7月12日④

▼時間 午前10時〜11時30分

▼場所 老人福祉センター

▼送迎 会場までの交通手段がない人に限ります。なお、乗車は最寄りの集会所などになりますのでご了承ください。

▼問合せ先 社会福祉協議会  
☎54・3930

老人福祉センターを開放します!

問合せ先  
☎54-3930

夏休み小学生向け教室

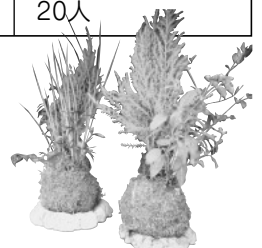
	宿題教室	宿泊体験教室 (福祉体験・講話・座禅体験)
日時	7月26日(木) 31日(火) 8月2日(木) 午前10時〜正午	7月28日(土) 午後4時集合 29日(日) 午前9時解散
対象	1〜6年生	4〜6年生
定員	1日につき20人	20人

- ▶締切 7月18日(水)
- ▶持物 返信はがきでお知らせ
- ▶申込み方法 往復はがきに教室名、希望日、住所、氏名、学年、電話番号を記入して次の宛先まで郵送  
〒370-3604 吉岡町南下1333-4 社会福祉協議会  
「夏休み小学生向け教室」宛

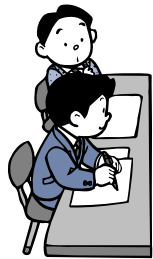
町民一般向け教室

	カギ針編みの サマーハット	苔玉作り
日時	7月20日(金) 午後1時30分〜	7月18日(水) 午後1時30分〜
持ち物	7号かぎ針	なし
参加費	1,200円	500円
定員	20人	20人

- ▶締切 7月11日(水)
- ▶申込み方法 社会福祉協議会に電話  
☎54-3930



# Information



**創業連続セミナーの募集**  
 創業を希望される人、事業開始後間もない人を対象に創業セミナーを開催します。  
 成功に導くビジネスプラン、売上げを上げる仕組みや資金調達など、スムーズな創業と、その後の事業継続に向けたノウハウについてご案内します。

**▼日時**  
**1日目** 7月22日(土)午前10時～午後3時  
**2日目** 7月29日(土)午前10時～午後4時

**▼持物** 電卓・筆記用具

**▼会場** 高崎市産業創造館 研修室(高崎市下之城町936・14)

**▼講師**  
 コンサル・サポートハウス代表 打尾貞治氏  
 (株)日本政策金融公庫高崎支店長 森田太郎氏

**▼参加費** 無料

**▼定員** 30名(先着順)

**▼申込み・問合せ先**  
 高崎商工会議所商業振興課  
 ☎027・361・5171

**魅力あるまちづくりのパートナーネットワーク講座**  
 『まち歩き』や『特定施設の利活用法の検討』などを通じて、まちづくりを推進していくための能力を学習する「パートナーネットワーク講座」へ参加してみませんか。

**▼期日**  
**入門編**(群馬県庁) 8月25日(土)26日(日)  
**発展編**(吉岡町内) 10月27日(土)28日(日)  
**応用編**(伊勢崎市内(予定)) 11月24日(土)25日(日)

**▼対象** まちづくり活動実践者またはこれから実践する人(生涯資格の取得が目的の人)は対象となりません。

**▼応募期限** 各実施時期1カ月前ごろの予定

**▼実施主体** 県都市計画課まちづくり推進係

**☎027・226・3665**

**▼応募・問合せ先**  
 総務政策課政策室・産業建設課都市建設室  
 ☎54・3111

## 児童館

☎20-5960

### ■開館時間

月～金曜日 午前10時～午後5時  
 土曜日 午前10時～午後3時  
 日曜・祝日は休館

7月10日(火)	午前 10:30～	みんなあつまれ!
23日(月)	午後 4:00～	つくってあそぼう!

★英語あそび 金曜日 午前 10時30分～  
 (7月6日・13日・20日)

★えくぼクラブ 午前 10時30分～  
 (7月12日(木)「スイカ割り大会」)

## 夏休み児童館 学童保育

月～土曜日 午前8時～午後6時30分  
 平成24年7月21日(土)～8月24日(金)  
 詳細は広報5月号P7をご覧ください  
 ▶問合せ先 役場健康福祉課 福祉室  
 ☎54-3111

## 第16回吉岡中学校吹奏楽部

### 定期演奏会

- ▶期日 8月18日(土)
- ▶時間 午後1時開場 午後1時30分開演
- ▶場所 文化センター
- ▶入場料 無料(東日本大震災で被災された人への募金にご協力ください)
- ▶問合せ先 吉岡中学校 ☎54-3213

皆さまのご来場をお待ちしています。

## サマージャンボ宝くじ発売!

サマージャンボ宝くじの賞金は、1等・前後賞合わせて**5億円!**  
 2000万サマーの1等2000万円は450本!!  
 お近くの宝くじ売り場でお買い求めください。

- ▶発売期間 7月9日(月)～7月27日(金)
- ▶抽選日 8月7日(火)
- この宝くじの収益金は市町村の明るく住みよい街づくりに使われます。
- ▶問合せ先 公益財団法人群馬県市町村振興協会  
 ☎027-290-1350

**安全・有利・手軽な 国の退職金制度を活用しませんか。**

**中退共済** CHU TAI 共 K Y O 小企業 退職金 共済制度

国<sub>の</sub>制度だから安心  
掛金の一部を国が助成します。

掛金は全額非課税  
手数料もかかりません。

社外積立で管理も簡単  
退職金試算額などをお知らせします。

詳しくはホームページをご覧ください。

(独)勤労者退職金共済機構 中小企業退職金共済事業本部 TEL(03)6907-1234 FAX(03)5955-8211

お知らせ

慰霊友好親善事業  
参加者募集

戦没者遺児による慰霊友好親善事業の参加者を募集しています。戦没した旧戦域を訪れ、慰霊追悼を行うとともに、同地域の住民と友好を図ることを目的としています。

▼対象者 先の大戦で父などを亡くした戦没者の遺児

▼費用 一律9万円  
日程・実施地域など詳細についてはお問合せください。

▼問合せ先  
(財)日本遺族会事務局  
☎03・3261・5521

▼申込 群馬県遺族の会事務局  
☎027・255・6147

県営住宅入居者募集

平成24年度入居者を募集します。入居者は、公開抽選で選定します。

所在地、間取り、募集戸数、家賃など詳細については募集案内、県住宅供給公社ホームページをご覧ください。

※収入制限があります。

http://www.gunma-jkk.or.jp/

▼入居可能日 平成24年10月1日(日)

▼入居資格 現在住宅に困っている、親族と同居する予定の人、または単身の高齢者や障がいのある人※収入制限あり

▼申込期間 7月1日(日)～15日(日)

▼申込方法 申込用紙を郵送

▼申込用紙・募集案内配布場所 県住宅供給公社、県土木事務所、役場財務課財政室

▼問合せ先 県住宅供給公社  
☎027・223・5811  
FAX 027・223・9808

ご利用ください  
オンライン

『かんたん証明書請求』  
土地、建物、会社などの登記事項証明書を請求する人は、自宅や会社のパソコンで請求いただくと便利です。

ご利用時間が午前8時30分～午後9時までと、窓口より長く、手数料もお得です。また、ご指定の送付先へ郵送します。詳しくは、前橋地方法務局のホームページをご覧ください。

▼問合せ先 前橋地方法務局  
不動産登記部門  
☎027・221・4428

相談

今月の相談会

▼期日 7月17日(火)

▼時間 午後1時30分～4時

▼会場 老人福祉センター

▼問合せ先

◆行政相談

総務政策課庶務行政室  
☎54・3111(内線122)

◆無料法律相談

社会福祉協議会  
☎54・3930

◆人権相談

健康福祉課福祉室  
☎54・3111(内線151)

農地農政相談  
農地の貸し借り、農地転用、農業者年金などについてお困りのことがありましたらご相談ください。

▼期日 8月3日(金)

▼時間 午後1時30分～3時30分

▼場所 役場2階第1会議室

▼相談員 農業委員

▼問合せ先  
産業建設課農業委員会事務局  
☎54・3111(内線167)

休日当番医



平成24年7月～8月分

iモード検索 <http://shibukawa.gunma.med.or.jp/i.htm>

※変更になっている場合がありますので、医院へ確認してからお出かけください。 ※耳鼻科は診療時間が正午までです。

月	日	内科	外科	耳鼻科	歯科	
7	1	石北医院 渋川市渋川 22-1378	中野医院 渋川市渋川 22-1219	とまるクリニック 渋川市金井 26-7711	森 医院 渋川市石原 23-8733	K歯科医院 渋川市金井 22-2331
	8	入内島内科医院 渋川市半田 60-7322	駒寄子ども診療所 吉岡町大久保 55-5252	高野外科胃腸科医院 渋川市渋川 24-2454		さいとう歯科医院 渋川市北牧 53-5454
	15	斎藤内科外科クリニック 渋川市金井 22-1678	渋川中央病院 渋川市石原 25-1711	井野整形外科リハビリ内科 吉岡町南下 30-5255		しまむら歯科医院 渋川市八木原 20-1182
	16	みゆきだ内科医院 渋川市行幸田 60-6070	榛東わかばクリニック 榛東村山子田 20-5531	西群馬病院 渋川市金井 23-3030		さくら歯科 吉岡町大久保 30-6333
	22	西沢医院 渋川市渋川 22-2324	大谷内科クリニック 渋川市中村 20-1881	北條外科胃腸科医院 吉岡町大久保 54-6870		駒寄歯科クリニック 吉岡町大久保 30-5500
	29	神山内科医院 渋川市渋川 22-2181	船曳医院 渋川市中郷 53-2530	関口医院 吉岡町下野田 55-5122	川島医院 渋川市渋川 22-2421	星野歯科クリニック 渋川市行幸田 22-0232
8	5	奈良内科医院 渋川市渋川 25-1155	榛東さいとう医院 榛東村新井 54-1055	渋川総合病院 渋川市渋川 22-4111	森 医院 渋川市石原 23-8733	山川歯科医院 渋川市渋川 22-0260

◎渋川地区消防本部救急病院等案内テレホンサービス ☎23-0099 ◎夜間急患診療所(午後7時～午後11時 年中無休) ☎23-8899

◎「医療情報検索システム」をご利用ください。 パソコン <http://search.gunma.med.or.jp/gen/> iモード <http://search.gunma.med.or.jp/imode/>



# Information

## まちの電話帳

- 役 場……………54-3111
- 保健センター……………54-7744
- 文化センター……………54-1161
- 図 書 館……………54-6767
- 児 童 館……………20-5960
- 老人福祉センター…54-3603
- リバートピア吉岡…55-4126
- 緑地運動公園…54-1221
- 給食センター……………54-3225

**依存症相談**  
群馬県こころの健康センターでは、精神科医師による薬物、アルコールなどの依存症の相談を行っています。家族

**無料 税務相談**  
税金のことについて専門員が相談にのります。税金の種類は問いません。お気軽にご相談ください。  
▼ 期 日 7月20日(金)  
▼ 時 間 午後1時30分～4時30分  
▼ 場 所 町コミュニティセンター12階 視聴覚室  
▼ 相談員 関東信越税理士会 高崎支部会員 税理士  
▼ 問合せ先 関東信越税理士会 高崎支部 支部長 大西 027・330・2131

## 人の動き

( )は前月との増減数

人口	19,759人	(+ 6)
男	9,680人	(- 4)
女	10,079人	(+10)
世帯	6,803戸	(+ 3)

平成24年6月1日



の人だけの相談も可。予約制ですので、まずはご予約ください。※秘密厳守  
▼ 相談日 毎月第2火曜日 第4水曜日  
▼ 時 間 午前8時30分～正午  
▼ 場 所 群馬県こころの健康センター 前橋市野中町368  
▼ 相談専用電話番号 027・263・1156  
**こころの相談**  
▼ 期 日 7月17日(火)8月7日(火)  
▼ 時 間 午後1時～3時 ※30分ごとの予約制  
▼ 場 所 渋川保健福祉事務所  
▼ 予約申込・問合せ先 渋川保健福祉事務所保健係 022・4166

## 交通事故



	吉岡町	渋川署管内
発生件数	80件	375件
死者数	0人	3人
傷者数	98人	468人

平成24年1月1日～5月末日

## 自死遺族相談・交流会

大切な家族を自死で失った遺族が、悩みを打ち明けられる相談を実施します。電話で予約ください。  
▼ 対象者 ご家族を自死で亡くされた人(親・配偶者・きょうだい・子ども)  
\* 対象者以外の参加はできません  
▼ 日 時 第一火曜日午前 交流会 月1回(相談を受けた人に連絡しています。)  
▼ 場 所 こころの健康センター 前橋市野中町368  
▼ 申込・問合せ先 こころの健康センター 027・263・1156

## 7月のごみ収集

※祝日でもゴミの収集をします。 ※ゴミを出すときは、指定袋で決められた日の朝8時まで決められた場所へ出してください。

	西部地区 小倉・上野田・上野原・下野田・北下・南下・陣場	東部地区 大久保寺下・大久保寺上・溝祭・駒奇・漆原西・漆原東
	<b>燃えるごみ</b>	<b>月曜日</b> 7月9日・16日・23日・30日 8月6日 <b>木曜日</b> 7月12日・19日・26日 8月2日
<b>燃えないごみ</b>	<b>水曜日</b> 7月18日 8月1日 カートリッジガスボンベ・スプレー缶などは、必ず穴をあけて出してください。	
<b>分別ごみ</b>	<b>水曜日</b> 7月11日・25日 収集するゴミ/ビン類(無色透明ビン・茶色ビン・その他のビン)、ペットボトル ※キャップは必ずし中を洗い、また、ペットボトルはラベルを付けたまま出してください。※割れビンは不燃ごみに出してください。	
<b>粗大ごみ</b>	<b>水曜日</b> 7月18日 午前 8:00～ 9:00 明治小学校東駐車場(北下) 午前10:30～11:30 群馬用水小倉調整池広場(上野田) 家電リサイクル法によりエアコン・冷蔵庫・テレビ・洗濯機・乾燥機およびパソコンリサイクル法によりパソコンは回収しません。	

## 吉岡町空間放射線量測定結果

6月6日測定

測定地点	測定値(マイクロシーベルト/時)		
	地表	50センチ	1メートル
吉岡町役場(北駐車場)	0.100	0.080	0.070
小倉集会所	0.050	0.050	0.050
小井堤町コミュニティセンター	0.090	0.070	0.070
上野原集会所	0.150	0.130	0.120
上野原南部コミュニティセンター	0.080	0.080	0.080
下野田集会所	0.090	0.090	0.070
大藪公会堂	0.070	0.070	0.060
下八幡公会堂	0.070	0.060	0.050
陣場公会堂	0.060	0.060	0.050
大久保集落センター	0.060	0.060	0.050
三津屋田端公会堂	0.050	0.050	0.040
根古屋住民センター	0.060	0.060	0.050
新田住民センター	0.090	0.080	0.050

※町内において、今のところ人体に健康被害を与えるような値は検出されていません。測定については、定期的に行います。また詳細については町ホームページに掲載してあります。

▶ 問合せ先 町民生課生活環境室 ☎54-3111(内線142)

# 7月~

## よしおかスケジュールカレンダー

日	月	火	水	木	金	土
1	2	3	4	5	6 保 2歳3カ月児 歯科健診 老 筋トレ 広報7月号発行日 燃えるごみ(東部)	
8 保 パパママ学級 健康相談・母子手帳 交付 文 劇団アラムニー ミュージカル公演 [WEST SIDE STORY]	9 燃えるごみ(西部)	10 老 筋トレ 燃えるごみ(東部)	11 保 1歳6カ月健診 老 体操と歌 分別ごみ(全地区)	12 燃えるごみ(西部)	13 老 筋トレ 燃えるごみ(東部)	14
15	16 海の日 	17 保 わかば健診 町 証明発行窓口時間 外延長午後6時まで 筋トレ、無料法律相 談・人権・行政相談 燃えるごみ(東部)	18 保 わかば健診 老 体操と歌 燃えないゴミ(全地区)	19 保 わかば健診 老 脳トレ 隣 無料法律相談 燃えるごみ(西部)	20 保 乳児健診 老 筋トレ 燃えるごみ(東部)	21 町民プール オープン 保 健康相談・ 母子手帳交付
22	23 町 定農業委員会 燃えるごみ(西部)	24 保 わくわくあそび 骨を丈夫にする 運動教室 老 筋トレ 燃えるごみ(東部)	25 老 体操と歌 分別ごみ(全地区)	26 保 母乳相談 燃えるごみ(西部)	27 老 筋トレ 燃えるごみ(東部)	28 保 わかば健診
29 保 わかば健診	30 保 わかば健診 燃えるごみ(西部)	31 町 固定資産税第2 期、国民健康保 険税、介護・後期 高齢保険料第1 期納期限 保 子育て教室 骨を丈夫にする 運動教室 燃えるごみ(東部)	8/1 保 乳児健診 文 夏休み子ども ときめき講座 「おしはな」 燃えないゴミ(全地区)	2 燃えるごみ(西部)	3 広報8月号 発行日 町 農地農政相談 文 夏休み子ども ときめき講座 「読書感想文」 燃えるごみ(東部)	実施場所 町 役場 保 保健センター 文 文化センター 老 老人福祉センター 隣 隣保館

内容が変更になる場合もありますので、確認をしてお出かけください。

※保健センター事業の詳細については、  
広報6月号14ページをご覧ください

### 友好都市 たいきちょう 大樹町通信

大樹町の花はコスモス



大樹町は昭和60年から航空宇宙産業の誘致と支援をテーマとしたまちづくりを進めてきました。平成7年に整備された48ヘクタールの敷地をもつ多目的航空公園は、航空宇宙関連技術の開発拠点として、JAXA(宇宙航空研究開発機構)をはじめ、大学や民間企業などに利用されています。写真は6月に行われたJAXAによる大気球打上げの様子で、宇宙誕生の謎を探る計測機器の基礎データを得るために、高度32キロメートルまで上昇させました。宇宙への玄関口を目指す大樹町の取り組みは、着実に進展しています。

このコーナーでは友好都市大樹町の魅力を町民の皆さんに紹介します。

### わが家の愛ドル



メッセージ  
産まれてきてくれて  
ありがとう。

木村 陽太くん 平成23年4月21日生まれ  
光作くん 平成15年4月5日生まれ  
光男さん・陽子さんご夫婦の長男・二男(大久保)

【編集後記】思いついたことを書き留めておかないと、思い出せないことがあります。「忘れてしまう＝それほど重要ではなかった」と諦めて、他の話題を探します。でも本当は、メモを取る習慣を身につけて次につなげたい!! 中